

湖南建远环保科技有限公司 突发环境事件应急预案

(备案稿)

发布单位：湖南建远环保科技有限公司

实施日期：2023 年 4 月

3、预防与预警

3.1 环境风险隐患排查

为进一步促进和强化对各类环境事件隐患的排查和整改，彻底消除事件隐患，有效防止和减少各类事件发生，结合我公司实际，特制定隐患排查机制：

公司主要采取巡检和巡察方式，对危险源进行监测和监控。

(1) 公司厂长为厂内巡查负责人，对厂内废矿物油储存（罐）区、废电池密闭库、实验室废物存放区、沾染性废物存放区、危废暂存间等环境风险单元定期检查；危废及时收集进入危废暂存间。

(2) 制定危废管理制度和规范，严格进出库台账管理，由专人负责管理仓库。

(3) 建立环境风险隐患排查治理制度，由专人负责排查重点部位、排查频次/岗位及相应记录要求。

(4) 制定了应急救援预案和现场处置方案并进行相关演练，在事故发生第一时间能进行有效、妥当的处置。

3.2 环境风险源监控

环境风险物质分为易燃液体、腐蚀品、压缩气体和液化气体、自燃物品和毒害品五类。根据湖南建远环保科技有限公司的实际情况，公司主要为废矿物油、废旧铅蓄电池、废旧镍镉电池、含油沾染性物质、实验室废物等环境风险物质。公司各部门应加强对各种可能发生的突发环境事故的监控和预测分析，我公司应急领导小组建立预防预报系统，做到早发现、早报告、早处置，公司环境风险源预防与监控措施配置情况详见表 3-1。

表3-1 公司环境风险源监控措施一览表

类别	风险源名称	主要预防措施	主要监控措施
危险废物贮存仓库	实验室固体废物堆存区	设置危险废物标识牌、围堰，地面设置导流沟，设置一个1m ³ 应急池），仓库地面采用水泥硬化+防腐防渗处理。	安排专职仓库管理人员进行管理、巡查并作好相关记录。
	实验室废液	设置危险废物标识牌、围堰，地面设置导流沟，设置一个1m ³ 应急池），仓库地面采用水泥硬化+防腐防渗处理。	

	沾染性废物堆存区	设置危险废物标识牌、围堰，地面设置导流沟，设置一个 1m ³ 应急池)，仓库地面采用水泥硬化+防腐防渗处理。	
	含油包装堆存区	设置危险废物标识牌、围堰，地面设置导流沟，设置一个 1m ³ 应急池)，仓库地面采用水泥硬化+防腐防渗处理。	
	油罐区	设置危险废物标识牌、围堰，地面设置导流沟，设置一个 50m ³ 应急池)，仓库地面采用水泥硬化+防腐防渗处理。	
环保设施	废气处理设施	油罐呼吸废气通过油罐呼吸孔集中收集后，经1套活性炭吸附装置处理通过15m高排气筒（DA001）排放	安排专职人员进行运营，并定期巡查并做好相关记录。
		废铅酸蓄电池贮存区挥发的硫酸雾由集气设施收集后进入碱液喷淋塔处理达标后通过15m高排气筒（DA002）排放	
	危废暂存间	危废暂存间门口设置了灭火器	安排专职仓库管理人员进行管理、巡查并做好相关记录。

3.3 预警分级

3.3.1 预警的条件

- (1) 公司发现火灾事故时；
- (2) 各原料桶容器出现倾覆、破碎等、可能导致泄漏时；
- (3) 其它风险隐患导致环境事件即将发生或者发生的可能性增大时。

风险隐患发现人或部门向应急办公室报告，应急办公室向应急指挥中心提出发布预警建议，应急指挥中心研究同意后由总指挥发布预警。

3.3.2 预警分级

公司预警分级见下表 3-2。

表 3-2 公司应急预警分级表

预警级别	突发环境事件	预警级别特征	预警标识
一级预警 (区域级)	①发生火灾爆炸导致次生环境事件；	突发事件已经发生污染物有可能不受控制流入厂区外，情况十分紧迫，需要一定时间才能得到处置控制，如果不采取措施，将会严重影响到外部环境。	红色预警
二级预警 (公司级)	/	针对的突发事件在有限的扩散范围，可预料在极短时间内得到处置控制，或者消除污染源后影响很快就会消除，不会对外界环境产生长期或累积性影响以及造成人员伤亡。	橙色预警
三级预警 (车间级)	①废油储罐、桶破裂导致液体泄漏； ②实验室固体废物堆存区液体废物储存桶破裂导致液体发生泄漏；	主要是突发环境事件尚未发生，或有可能发生，但不是很紧迫，有足够时间进行准备的情况。	黄色预警

1、响应措施

进入预警状态后，突发环境事件应急指挥中心应当采取以下措施：

- (1) 发布预警公告。
- (2) 启动应急预案。
- (3) 转移、撤离、疏散并妥善安置可能受到危害的人员，同时做好安抚工作。
- (4) 根据需要协调相关单位或机构开展应急监测，掌握污染物扩散和可能

造成的危害情况。

(5) 按照有关规定及时向长沙县人民政府和长沙县生态环境保护委员会办公室报告事件信息。

(6) 针对突发环境事件可能造成的危害，封闭、隔离或者限制使用有关场所，中止或限制可能导致危害扩大的行为和活动。

(7) 调集突发环境事件应对处置所需物资，立即组织现场处置。

3.4 预警发布与解除

对可能发生的环境事故或公共事件，通过公司应急指挥部办公室（或广播系统）及时报告各职能部门安排处置。

公司应急指挥部办公室采取 24h 值班制度。

● 24h 值班电话：0731-86885378

3.4.1 预警发布流程

突发环境事件发现第一人或突发环境事件应急指挥部按照图 3.3-1 的流程通知相关部门或专业团队进入预警状态。

3.4.2 预警发布方式

发布方式：可通过生产调度电话、广播系统、内部 QQ 网络、对讲机、电信短信等形式，发布人员见表 3-3 所示。

表 3-3 公司预警发布人员一览表

预警级别	预警信息发布单位/人员
一级	应急指挥部/总指挥
二级	应急指挥部/副总指挥
三级	应急办值班员

入预警状态后，采取以下措施：

- (1) 立即启动相关应急预案。
- (2) 发布预警公告，具体发布流程见图 3-2，应急人员联系方式见附表 1。
- (3) 转移、撤离或者疏散可能受到危害的人员，并妥善安置。
- (4) 向外联络救援单位，联络环境监测部门开展应急监测，随时掌握并报告事态进展情况。
- (5) 针对突发事件可能造成的危害，封闭、隔离或者限制使用有关场所，

中止可能导致危害扩大的行为和活动。

(6) 调集环境应急所需物质和设备，确保应急保障工作。

3.4.3 预警发布内容

预警信息的内容包括：突发事件的类别、预警级别、响应级别、起始时间、可能影响的区域或范围、应重点关注的事项和建议采取的措施等内容。

3.4.4 预警解除

公司应急指挥部办公室应跟踪事态的发展，根据事态的变化情况适时决定：宣布预警解除或启动应急预案。

4、应急响应及处置

4.1 应急响应分级

按突发环境事件的可控性、严重程度和影响范围，厂区不同突发环境事故应急响应分级表见表 4-1。

表4-1 事故应急响应分级表

响应级别	突发环境事件	应急响应	响应人员
I级响应 (流域级)	①发生火灾爆炸导致次生环境事件；	(1) 启动并实施本应急预案，并在第一时间内向长沙县生态环境保护委员会办公室报告并请求支援，然后由当地政府视事故情况逐级向湖南省人民政府或环保部门报告并请求支援； (2) 启动本单位应急指挥机构； (3) 根据应急预案或外部的有关指示，协调组织应急救援力量开展应急救援工作； (4) 外部应急、救援力量到达现场后，同本单位处置事件； (5) 如遇政府成立现场应急指挥部时，单位的应急指挥小组应移交政府指挥部人员指挥，并介绍事故情况和已采取的应急措施，配合协助应急指挥与处置。	全公司、周边企业和社会力量等人员
III级响应 (车间级)	①废油储罐、桶破裂导致液体泄漏； ②实验室固体废物堆存区液体废物储存桶破裂导致液体发生泄漏；	(1) 启动并实施本单位应急预案，必要时向长沙县生态环境保护委员会办公室报告； (2) 启动本公司应急指挥机构； (3) 协调组织应急救援力量开展应急救援工作。	一线关键人员、应急办公室负责人、安全环保员、部门经理

4.2 应急响应程序

按照事故的大小和发展态势，并根据分级负责的原则，各级指挥机构及对应的预案见表 4-2。本预案的响应流程见图 4-1：

表4-2 预警、响应、指挥机构对应表

序号	预警分级	响应分级	指挥机构分级
1	Ⅲ级预警	Ⅲ级响应	单位应急指挥中心，应急办公室负责人
2	Ⅱ级预警	Ⅱ级响应	单位应急指挥中心，应急办公室负责人
3	I级预警	I级响应	单位应急指挥中心、长沙县生态环境保护委员会办公室应急办

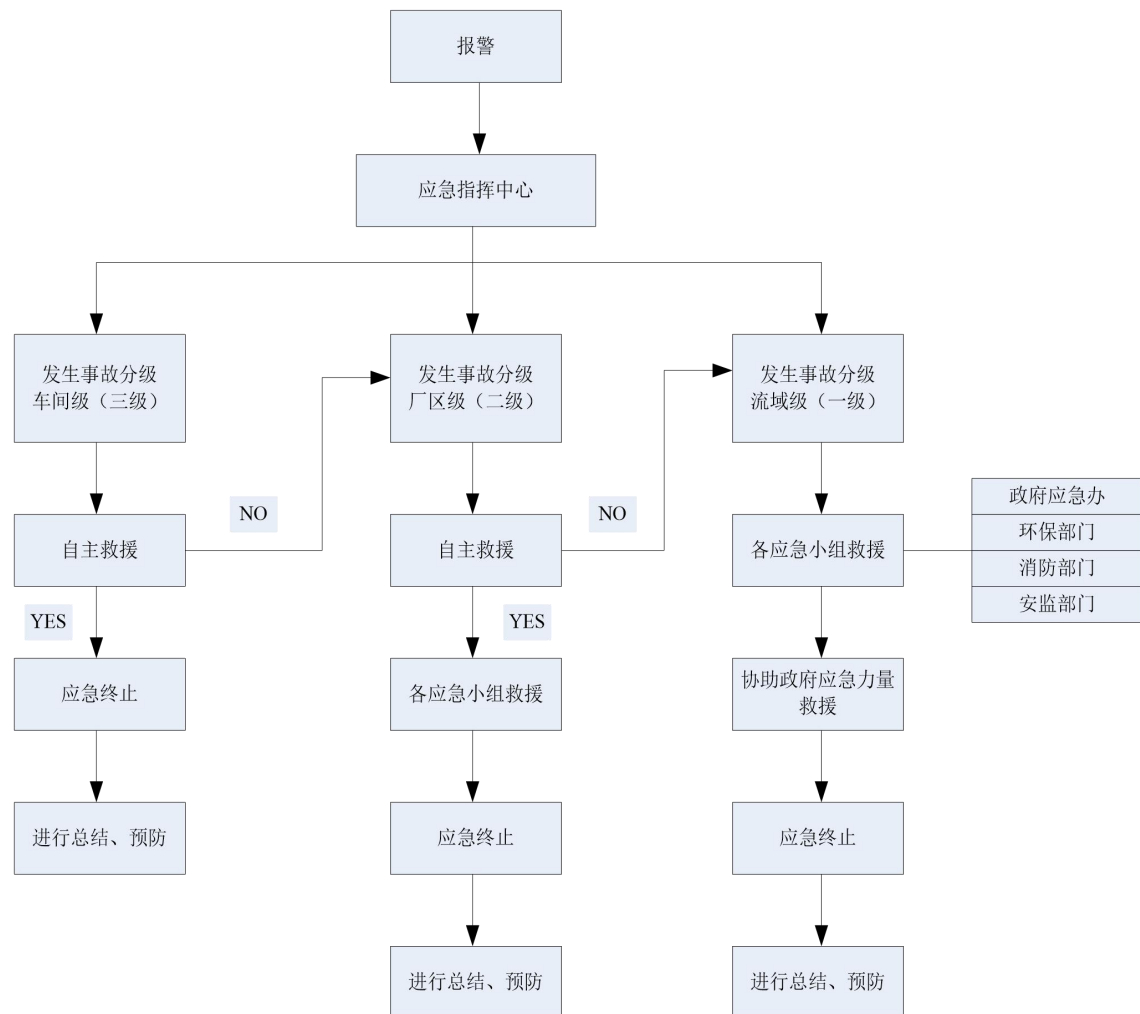


图 4-1 应急响应流程图

4.3 现场污染控制与消除

4.3.1 现场应急处置措施

表4-3 废油泄漏后的环境污染事件应急卡

名称	内容
事故特征	主要风险单元：储油罐区和输送管道。
应急组织	张先梅:135xxxxxxxx、田文光:137xxxxxxxx、谢聪明:137xxxxxxxx
响应级别	III级响应
应急程序	1、启动本单位应急指挥机构； 2、根据应急预案或外部的有关指示，协调组织应急救援力量开展应急救援工作；
应急报告	报告程序：事故当事人或发现人应立即向应急办公室主任报告；应急办公室主任应在接到报告后，第一时间赶到现场，对情况进行充分的了解，并必须在接到报告后的1小时内向应急指挥小组组长报告； 报告内容：事件发生时间、地点、类型，排放污染物的种类，已采取的应急措施，已污染的范围，可能受影响区域及采取的措施等 报告部门及联系电话：公司应急办公室86885378
应急处置措施	泄漏现场应急处置措施： ①油罐在加油、放油和运行时，如果发生油品不慎泄漏地面上，应使用油棉纱或吸油毡吸附；经常出现油品泄漏部分应设置接油盒，不经常泄漏的部位泄漏一般用油棉纱或锯木屑吸净； ②接油盒中的废油暂存于封闭无泄漏的容器内、分类处理，可回收利用的经再生处理后继续利用，不能回用的委托有资质的机构或个人依法处置；使用过后的油棉纱、锯木屑或吸油毡由使用者及时收集暂存于不可回用的垃圾箱中，并委托有资质的机构依法处理处置； ③吸附不净时，应及时将泄漏的油品导入罐区下方50m ³ 的事故收集池中，通过油泵抽进油罐内送至处置单位进行处理； ④若泄漏油品流出厂界，则可以采取封堵气囊堆积堵住雨水管网入口，避免含油废水进入雨水管网。
应急物资	车间：呼吸器、消防灭火器、消防水枪水带、对讲机、应急手电； 仓库：防护服、酸碱手套、手提泵、防毒面罩； 油罐区：吸油毡布、灭火器、木屑等。
应急监测方案	若废水进入外界水体中，则对外界水体进行水质监测，监测要点如下： (1) 监测项目：石油类、SS (2) 监测布点： ①厂区南面雨水口；
应急注意事项	现场处置人员严禁带火种入场。

表4-4 废铅酸电池泄漏事故应急卡

名称	内容
事故特征	1、主要风险源项：液态硫酸铅 2、事故影响后果：泄漏硫酸铅至地面导流沟内，或在存储的存储箱中，可引至事故收集池中，通过加入片碱进行中和处理
应急组织	张先梅:135xxxxxxxx、田文光:137xxxxxxxx、谢聪明:137xxxxxxxx
响应级别	III级响应
应急响应程序	1、启动本单位应急指挥机构； 2、根据应急预案或外部的有关指示，协调组织应急救援力量开展应急救援工作；
应急报告	报告程序：事故当事人或发现人应立即向应急办公室主任报告；应急办公室主任应在接到报告后，第一时间赶到现场，对情况进行充分的了解，并必须在接到报告后的1小时内向应急指挥小组组长报告； 报告内容：事件发生时间、地点、类型，排放污染物的种类，已采取的应急措施，已污染的范围，可能受影响区域及采取的措施等 报告部门及联系电话：公司应急办公室86885378
应急处置措施	经导流沟收集至事故收集池后，在池中加入片碱进行中和处理，待处理完成后，对其片碱处理物质进行收集清扫处理
应急监测方案	无
应急注意事项	①现场处置人员佩戴呼吸面罩后进入事故区处置。 ②应急救援结束后清点应急物质的使用情况，并及时更新和维护。

表4-5 实验室废物泄漏事故应急卡

名称	内容
事故特征	1、主要风险源项：实验室废物泄漏 2、事故影响后果：实验室废物泄漏至地面导流沟内，或在存储的存储箱中，可引至事故收集池中
应急组织	张先梅:135xxxxxxxx、田文光:137xxxxxxxx、谢聪明:137xxxxxxxx
响应级别	III级响应
应急响应程序	1、启动本单位应急指挥机构； 2、根据应急预案或外部的有关指示，协调组织应急救援力量开展应急救援工作；
应急报告	报告程序：事故当事人或发现人应立即向应急办公室主任报告；应急办公室主任应在接到报告后，第一时间赶到现场，对情况进行充分的了解，并必须在接到报告后的1小时内向应急指挥小组组长报告； 报告内容：事件发生时间、地点、类型，排放污染物的种类，已采取的应急措施，已污染的范围，可能受影响区域及采取的措施等 报告部门及联系电话：公司应急办公室86885378

应急处置措施	经导流沟收集至事故收集池中，再将收集池中的实验室废物用专用容器收集后交由有资质单位处理，不会泄漏出厂
应急监测方案	无
应急注意事项	①现场处置人员佩戴呼吸面罩后进入事故区处置。 ②应急救援结束后清点应急物质的使用情况，并及时更新和维护。

表4-6 危险固体废物遗撒事故应急卡

名称	内容
事故特征	1、主要风险源项：危废暂存间 2、事故影响后果：危险固废包括油手套、油抹布、废油桶、废活性炭等含油固体废物堆存在危废暂存区。厂区现有危废暂存间钢结构、水泥地基；由于危险固废均为桶装，遗撒量较小，可经人工收集清除，对外环境基本不会产生影响。
应急组织	张先梅:135xxxxxxx、田文光:137xxxxxxx、谢聪明:137xxxxxxx
响应级别	III级响应
应急响应程序	1、启动本单位应急指挥机构； 2、根据应急预案或外部的有关指示，协调组织应急救援力量开展应急救援工作；
应急报告	报告程序：事故当事人或发现人应立即向应急办公室主任报告；应急办公室主任应在接到报告后，第一时间赶到现场，对情况进行充分的了解，并必须在接到报告后的1小时内向应急指挥小组组长报告； 报告内容：事件发生时间、地点、类型，排放污染物的种类，已采取的应急措施，已污染的范围，可能受影响区域及采取的措施等 报告部门及联系电话：公司应急办公室86885378
应急处置措施	若废油手套、废油抹布、废油桶、废活性炭等固态危废在装卸、搬运过程中因操作不当洒落地面后，应急人员应立即将洒落的危废通过人工清理干净；
应急监测方案	无
应急注意事项	①现场处置人员严禁带火种入场。 ②应急救援结束后清点应急物质的使用情况，并及时更新和维护。

表4-7 企业发生火灾后的次生环境风险事件应急卡

名称	内容
事故特征	<p>①主要风险单元：企业易起火位置；</p> <p>②突发事件：企业发生火灾，灭火产生消防废水和CO。</p> <p>③污染途径和后果：发生火灾、爆炸，则燃烧废气扩散到大气环境中，在未设置雨水关闭阀门的情况下，消防废水会通过雨水管道直接进入雨水管网，会排入浏阳河，对浏阳河水质造成污染。</p> <p>如发生火灾、爆炸等则会产生大量的大气污染物，会对大气环境产生一定的影响。</p>
响应等级	I级响应
应急组织	刘双全:135xxxxxxxx 张先梅:135xxxxxxxx、田文光:137xxxxxxxx、刘琴:136xxxxxxxx
应急程序	<p>(1) 事故确认：检查是否发生故障和泄漏；</p> <p>(2) 发生事故后，根据事故现场情况，确定事故发生的原因，进行自救或疏散。</p> <p>(3) 事故现场人员应立即报告部门负责人，部门成立现场应急处置小组根据现场实际情况同时进行应急处置，并根据事故的大小及发展态势向单位领导、应急办报告和扩大应急救援级别。</p>
应急报告	<p>报告内容：事故发生时间、地点、性质、伤亡基本情况等</p> <p>联系电话：组长：张先梅:135xxxxxxxx</p> <p>副组长：张先梅:135xxxxxxxx 应急办公室：刘琴:136xxxxxxxx</p>
与区域应急管理部的衔接	<p>发生火灾、爆炸引起大范围火灾事件时需与区域应急管理部门衔接</p> <p>长沙经济技术开发区管理委员会办公室0731-84020176、</p> <p>长沙县生态环境保护委员会办公室0731-84011767、</p> <p>长沙县县政府0731-84011053、长沙经开区消防救援大队：0731-84878548</p> <p>长沙县行政执法局：0731-85252110、长沙县黄花镇人民政府：0731-86390021</p> <p>湖南思迈环保科技有限公司：0731-89735118</p>
应急物资	吸油棉、消防栓、防护服、防毒面具、提升泵、引流软管等
应急处置措施	<p>(1) 火灾爆炸事故现场处置措施：</p> <ol style="list-style-type: none"> 1、及时将事故上报厂区应急总指挥。 2、应急人员需要佩戴防护设施，组织厂区及周边人员进行撤离； 3、应急人员需要佩戴防护设施，对厂区小面积火灾进行灭火； 4、初步判明依靠厂区内力量难以控制火势时，向公安消防机构报火警，并派人接应消防车辆，以及向县政府及相关部门报告，请求支援； 5、厂区产生消防废水且进入污水系统后，须第一时间通知长沙经开区城南污水处理厂做好应急准备。 <p>(2) 消防废水的处置：</p> <p>当发生火灾爆炸次生环境风险事件时，产生消防废水，应急人员可立即关闭雨水排放口关闭阀门，打开提升泵，通过引流软管将消防废水泵入湖南思迈科技有限公司事故应急池中，将消防废水经导流设施进入污水系统后经东十二路市政污水管网进入长沙经开区城南污水处理厂进行处理。</p> <p>(3) 灭火结束后处置措施：</p> <p>灭火结束后，注意保护好现场，积极配合有关部门的调查处理工作，并做好伤亡人员的善后处理。调查处理完毕后，经有关部门同意，立即组织人员进行现场清理，尽快恢复生产。</p>

<p>应急监测方案</p>	<p>(1) 大气监测方案如下： 监测因子：CO； 监测方法：非分散红外法； 监测布点：见附图。①以事故点为中心，上风向布1个对照点，下风向按50m~100m水平间隔布点；②在敏感区域进行布点；③采样时根据风向变化及时调整采样点位置。 监测频次：初始加密监测，视污染物浓度递减。</p> <p>(2) 废水监测方案如下： 监测因子：石油类、SS、铅 监测点位：雨水排放口</p>
<p>应急注意事项</p>	<p>①现场处置人员佩戴呼吸面罩后进入事故区处置。 ②应急救援结束后清点应急物质的使用情况，并及时更新和维护。</p>

附件 1 突发环境事故应急组织机构通讯录

序号	应急机构职务		公司职务	姓名	联系电话
1	总指挥		总经理	刘双全	██████████
2	副总指挥		副总经理	张先梅	██████████
3	应急指挥部 办公室		行政	刘琴	██████████
4	抢险救援组	组长	技术员	田文光	██████████
5	通讯和电力 保障组	组长	技术员	刘沙	██████████
7	物资保障和 运输组	组长	司机	谢聪明	██████████
8	疏散隔离和 安全保卫组	组长	司机	吴雨霏	██████████
9	善后处理组	组长	技术员	谢海龙	██████████

附件2 政府及外部救援力量联系方式

单位名称	联系电话
公安局	110
火警	119
急救	120
长沙市生态环境局突发环境事件应急报警	12369
湖南省环境应急与事故调查中心	0731-85698115
长沙县生态环境保护委员会办公室	0731-84011381
长沙经济技术开发区管理委员会办公室	0731-84020176
长沙县黄花镇人民政府	0731-86390021
长沙经开区城南污水处理厂	0731-840114621
长沙经开医院	0731-82776999
长沙经开区消防应急救援大队	0731-84878548
湖南思迈环保科技有限公司	0731-89735118
湖南品标华测检测技术有限公司	0731-82757306

附件3 应急物资装备一览表

类型	名称（参考）	数量	位置
通讯设备	普通电话、传真、带上网的电脑以及无线电话	电话3台，传真1台， 电脑3台	办公室、车间
报警和监控	监控系统	3套	办公室、车间
	烟雾报警器	3套	办公室、车间
消防设施	手提干式干粉灭火器	15个	车间
	消防水枪及水带	2卷	车间
	灭火毯	5块	应急物资房
泄漏控制设备	木屑	50包	仓库
	吸油棉	50米	应急物资房
个人防护设备器材	劳保手套	20副	应急物资房
	安全帽	12个	应急物资房
	下水裤	5套	应急物资房
	防毒面具	5副	应急物资房
	防护口罩（防尘）	10副	应急物资房
	耐酸手套	40双	应急物资房
	雨靴	5双	应急物资房
医疗救护仪器药品	急救箱（创口贴、云南白药喷雾剂、消毒药水、消炎膏、亚硝酸异戊酯、5%硫代硫酸钠等）、 创口贴	1盒	办公室
其他	应急手电筒	10只	车间
	事故收集池1#	1m ³	油储罐下方
	事故收集池2#	1m ³	车间
	事故收集池3#	1m ³	车间
	事故收集池4#	1m ³	车间
	事故收集池5#	50m ³	车间
需补充应急物资			
污染源切断	提升泵	5个	应急物资房
	引流软管	20m	应急物资房
个人防护设备器材	防护服	2套	应急物资房
	空气呼吸器	5个	应急物资房
泄漏控制设备	片碱	3包	应急物资房